

# SMART-PTT 电脑调度台使用说明

---

深圳市卓智达科技有限公司

# 目 录

概述.....	4
一、调度台界面 .....	5
1.1 界面分区 .....	5
1.2 图标说明 .....	6
二、操作介绍 .....	7
2.1 登录调度台 .....	7
2.2 工具栏 .....	8
2.2.1 广播 .....	9
2.2.2 呼叫记录 .....	9
2.2.3 联系人 .....	10
2.2.3 图片记录 .....	10
2.2.4 设置 .....	11
2.3 状态栏 .....	11
2.4 群组操作 .....	11
2.4.1 给群组发送信息 .....	12
2.4.2 强拉强拆 .....	13
2.4.3 监听群组 .....	13
2.4.4 添加组地图显示 .....	14
2.5 用户操作 .....	14
2.5.1 发送图片 .....	15
2.5.2 给用户发送信息 .....	16
2.5.3 建立临时群组 .....	17
2.5.4 遥毙 .....	17
2.5.5 添加监视时间 .....	17
2.5.6 跟踪 .....	18
2.6 三种显示模式 .....	18
三、视频功能 .....	20
3.1 视频通话 .....	20
3.2 视频监控 .....	21
3.3 视频示例 .....	22
3.4 视频分发 .....	23
四、地图功能 .....	24
4.1 定位及轨迹显示区 .....	25
4.1.1 查看定位 .....	25
4.1.2 查看轨迹 .....	25

---

4.2 功能操作区 .....	26
4.2.1 电子围栏 .....	26
4.2.2 设置路线 .....	26
4.2.3 设置标注点 .....	27
4.2.4 圈选和多边形圈选 .....	27
4.2.5 测距 .....	28
4.3 功能设置区 .....	29
4.3.1 设置 .....	29
4.3.2 KML .....	32
4.3.3 围栏 .....	33
4.3.4 组员 .....	35
4.4 信息列表栏 .....	35
4.4.1 定位信息 .....	35
4.4.2 围栏事件 .....	35
4.5 SOS 报警 .....	36

## 概述

SMART-PTT 调度台，是基于 SMART-PTT 系统的多功能可视化调度软件，具有视频，监控，广播，组呼，单呼，定位，跟踪，查轨迹，查呼叫记录，发送短消息和图片等丰富功能，能够精准而又快速的进行调度。

### 概念说明

- 组呼：进入群组后可以对所有在这个群组中的在线用户进行呼叫，同时也可以接听群组中其他用户的呼叫。
- 临时群组：调度员可以选择一个或多个在线用户发起邀请，建立临时通话组，进行部分用户对讲。
- 单呼：用户邀请一个用户建立临时群组后，实现一对一的单呼对讲。
- 讲话群组：讲话群组是调度员正在通话的群组，在这个群组中，调度员可以对这个组进行呼叫，同时也能听到这个组的讲话。
- 强拉：调度员可以强拉某个用户进入本组。
- 强拆：调度员可以使某个用户强制离开本组。
- 遥毙：调度员可以强制某个用户离线，暂停其使用。
- 监听：调度员可以监听多个组的讲话，即每个监听组的讲话，调度台都能听到。
- 呼叫记录：查看对讲记录，可以回放。该记录保存在电脑中，可以在软件安装的文件夹找到。
- 广播：对群组列表所有群组的成员发起对讲。
- 组广播：对当前组的所有在线成员发起对讲，不管成员当前是否在本组使用都会收到。
- 视频通话：对单个用户发起视频请求，待用户同意后即可视频通话。
- 视频监控：可以监控多个用户，不需要用户同意，直接监控。
- 图片记录：记录调度台发送和接收图片的信息。
- 跟踪：实时监控某个用户的定位轨迹。
- 静音：开启静音将听不见用户对讲。

# 一、调度台界面

## 1.1 界面分区

用户成功登录调度台后，显示调度台操作的主界面：



1.1 调度台主界面

如上图所示，调度台的主界面由以下几部分组成：

- 工具栏：包含“退出”、“刷新”、“广播”、“组广播”、“呼叫记录”、“联系人”、“图片记录”、“跟踪”“设置”等功能，可帮助用户快速查看与调度；
- 状态栏：显示调度台的网络状态、所在群组、调度台的名字以及讲话人等信息；
- 群组及成员列表：位于主界面的左侧，显示该账号加入的所有群组以及群组成员信息；
- 用户列表、视频、地图显示区：位于主界面中间，显示所选群组成员用户的信息状态、视频和被监控用户的画面、用户在地图中的定位信息等；
- 辅助显示区：位于主界面的右侧，辅助显示调度台的一些功能，如呼叫记录、好友列表、图片记录等；
- 组呼按钮：点击这个按钮，可进行组呼；
- 定位及信息显示区：位于主界面下方，显示发送的消息、接收的消息、以及用户定位信息和围栏事件动态。

## 1.2 图标说明

用户图标对应的状态：

图标	释义
用户状态图标	
	用户在线，且在当前群组中使用。
	用户在线，但不在当前群组使用。
	用户离线。
用户定位状态图标	
	用户有定位在当前群组使用。
	用户有定位不在当前组使用。
	用户离线。
快捷操作图标	
	组呼图标
	静音图标
轨迹图标	
	起始点定位图标
	定位点图标
	停留图标
	终点定位图标

## 二、操作介绍

### 2.1 登录调度台

打开调度台软件，在登陆界面输入账号密码，勾选“保存密码”，点“登陆”，如下图所示。

用于登陆调度台的账号，是从企业管理平台开出来的用户账号，该账号不能和对讲机同时登陆，可以专门开一个用户账号用于登陆调度台，进行调度管理。



The image shows a login window titled "VIDEO-PTT1.1.1". It contains the following fields and controls:

- 账号:** A text input field for the username.
- 密码:** A password input field with a vertical cursor.
- 地区:** A dropdown menu currently showing "中国电信(china)".
- ☒ **保存密码**: A checkbox to save the password.
- 登陆**: A blue button to log in.
- 退出**: A blue button to exit.
- 推荐使用1024X768的分辨率**: A recommendation text at the bottom.

2.1 用户登录

## 2.2 工具栏



2.2 工具栏

- 退出：退出此次登录；
- 刷新：刷新用户与群组信息；
- 组呼：对该组成员发起讲话；
- 广播：对群组列表栏所有的群组发起对讲；
- 组广播：对本组的所有成员发起讲话，无论成员状态是否在本组都可以收听到；
- 呼叫记录：查看最近的对讲记录，呼叫记录详情在右边的辅助显示区查看，如图 2.3 所示，双击记录可以播放该条记录。呼叫记录保存在电脑中，可以到安装调度台的文件夹里面找到呼叫记录的文件夹。
- 联系人：显示该账号的好友，如图 2.4 所示。通过双击好友可以单呼该用户。右键菜单可对所选的用户进行“发送消息”和“遥闭”等操作。
- 图片记录：显示图片的发送和接收记录，点击可查看图片，右键图片可显示图片存放的本地目录。
- 跟踪：实时监控选中用户的定位轨迹；
- 设置：可以对调度台的设置做一些变更，例如：ptt 键的快捷设置、时区设置、语音编码设置、地图是否弹出、浏览图片时是否选择 window 自带的图片浏览器浏览。



2.3 呼叫记录



2.4 联系人列表



## 2.2.1 广播

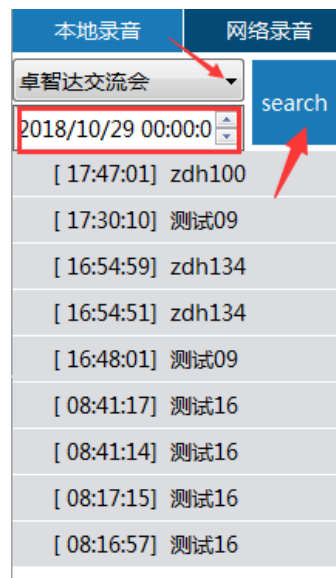
点击广播键讲话，该用户加入的所有组的成员都能听见讲话。



## 2.5 广播

## 2.2.2 呼叫记录

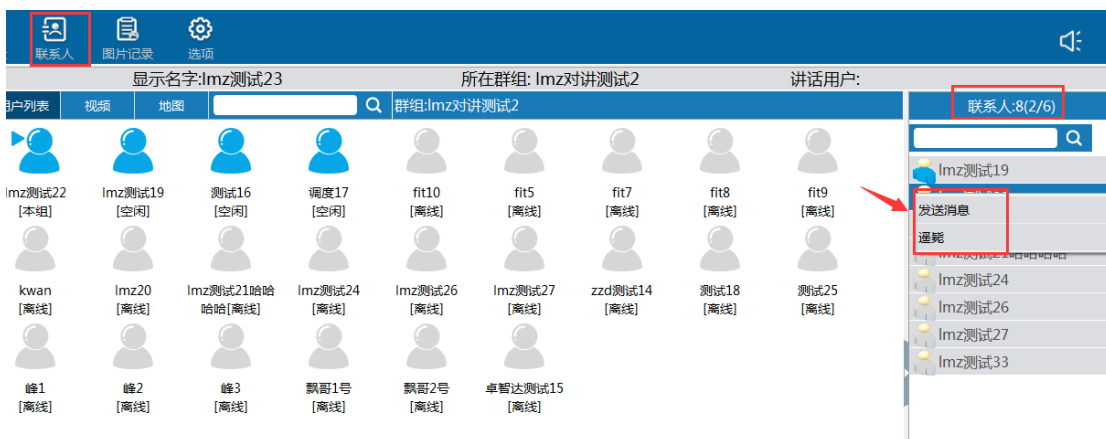
呼叫记录分为本地录音和网络录音，双击每条录音即可播放。①本地录音保存在电脑中，只记录本调度台在线时对讲的录音，可以到安装调度台的文件夹里面找到呼叫记录的文件夹。②网络录音需要账号开通录音功能，网络录音保存在服务器，可查询用户所有对讲的记录。



## 2.6 呼叫记录

## 2.2.3 联系人

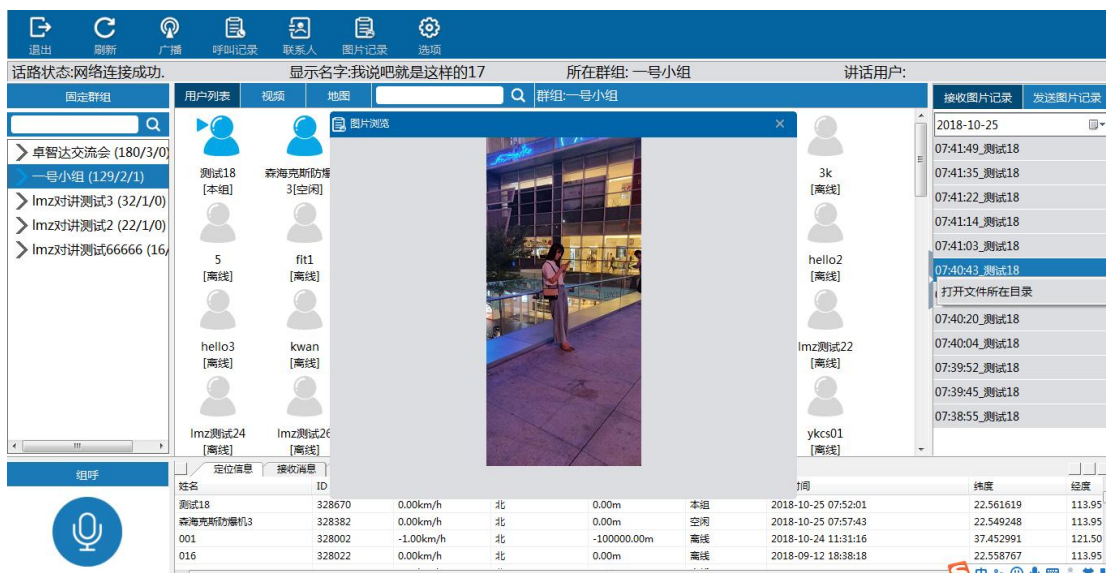
联系人用于显示账号的好友，需要在后台给账号添加好友，并且勾选好友功能才能显示出来。选择在线好友双击，会弹出“PTT 呼叫”选项，可以和好友建立单呼。选中好友右键，可进行“发送消息”和“遥毙”操作。



2.7 联系人

## 2.2.3 图片记录

显示图片的发送和接收记录，双击查看图片，选择图片右键可打开图片在文件夹位置。



2.8 图片记录

## 2.2.4 设置

设置 PTT 快捷键：根据需求设置 PTT 快捷按键，按下快捷键进行组呼。

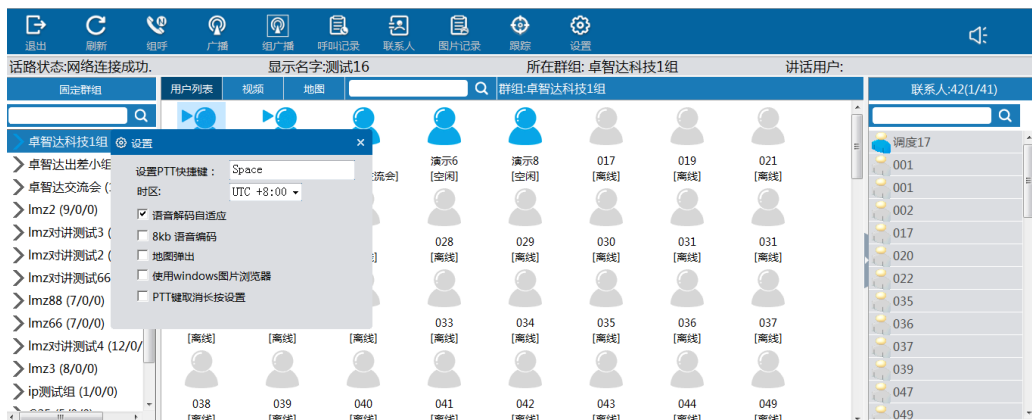
时区：根据所在地时区进行选择，会影响地图上定位时间的显示。

8k 语音编码：设置 8k 编码后，语音效果更佳，需要对讲双方语音编码一致，否则音将乱码。

地图弹出：地图界面独立弹出来，可以全屏。

使用 win 图片浏览器：查看图片记录时使用系统自带的浏览器。

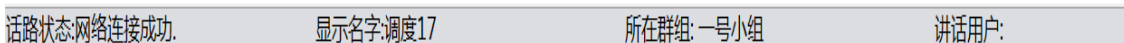
PTT 键取消长按设置：勾选后，点击一次组呼键可使用户一直处于对讲状态，再次按下组呼才释放对讲。



2.9 设置

## 2.3 状态栏

状态栏用于显示网络的连接状态，账号的名字，账号所在的群组，正在讲话的用户等信息。



2.10 状态栏

## 2.4 群组操作

群组列表会列出用户账号加入的所有群组信息，红色箭头表示调度台在监听该组，蓝色箭头表示账号当前所在的群组。

选择一个群组双击可以进入该组，选中群组后右键可对群组进行以下操作：

- 发送消息：给整个群组成员发送短消息；
- 离开会话：离开当前组，不再参与该群组的对讲；
- 强拉所有用户：将本组所有成员强制拉到组里面来参与对讲；
- 强拆所有用户：让该组所有成员强制离开群组，不再参与该组对讲；
- 进入群组：进入当前选中的群组中；
- 监听此组：监听当前所选群组的对讲；

- 添加组地图显示：将群组添加到地图界面，查看此组成员的定位；



## 2.11 群组操作

### 2.4.1 给群组发送信息

选择群组右键，点击发送消息，输入发送的内容，点击“发送消息”，群组在线的用户会收到消息。发送的消息可在信息显示区查看。

向成员发送消息（2G 对讲机最多发送 20 个文字，4G 对讲机最多发送 30 个文字）。

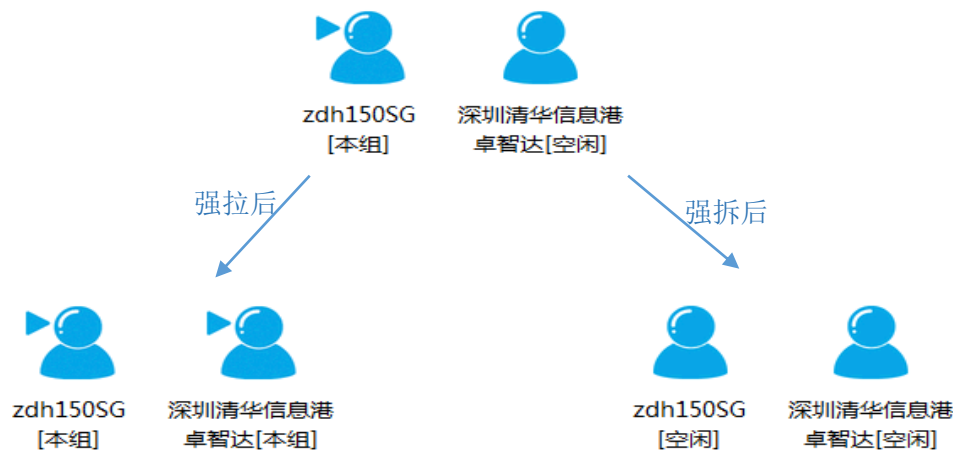


## 2.12 发送消息

### 2.4.2 强拉强拆

强拉：选择群组右键菜单中的强拉所有用户，则本组所有成员强制拉到该组参与对讲。

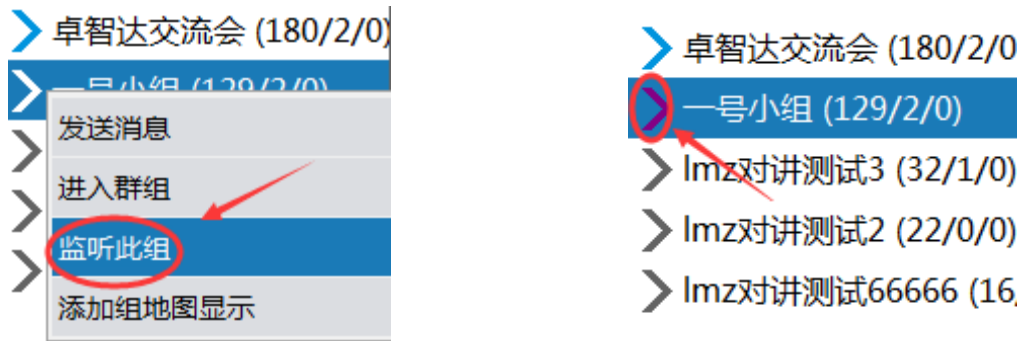
强拆：选择群组右键菜单中的强拆所有用户，则所有成员强制离开组，不再参与该组对讲。



2.13 强拉强拆

### 2.4.3 监听群组

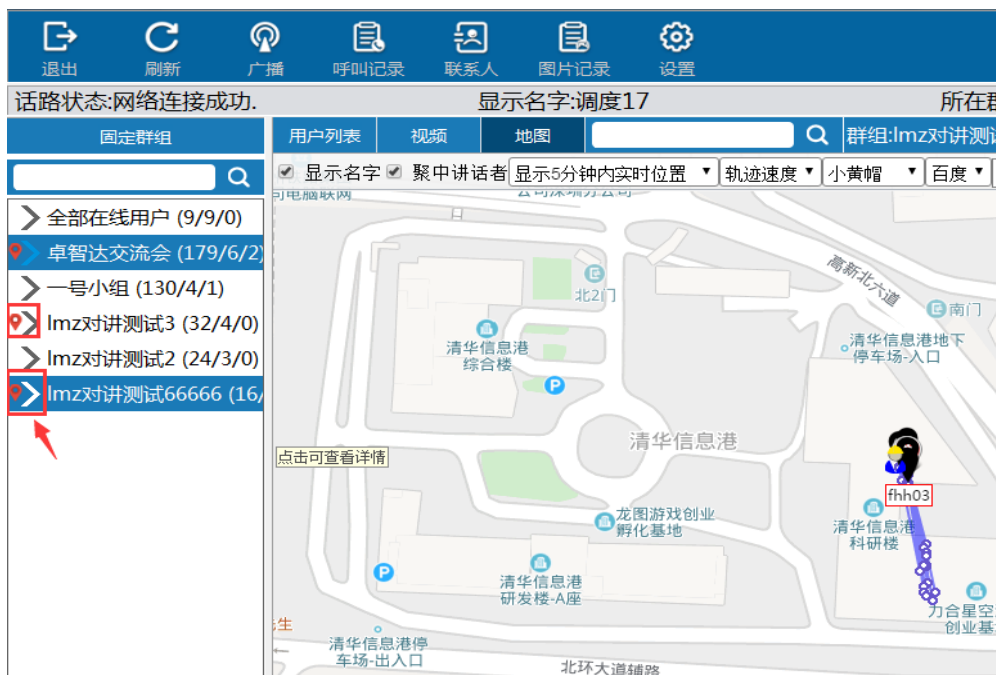
选择其它群组右键，点击监听此组，即可监听此组讲话，被监听的组的箭头显示紫色，被监听的群组，右键点击取消监听此组后，可取消监听。



2.14 监听群组

## 2.4.4 添加组地图显示

右键点击“添加组地图显示”，切换到其它组时，该组的成员定位一直会在地图上显示，右键点击取消，即可取消该组成员在地图上的显示。被添加组地图显示的组用红色图标标记。



2.15 添加组地图显示

## 2.5 用户操作

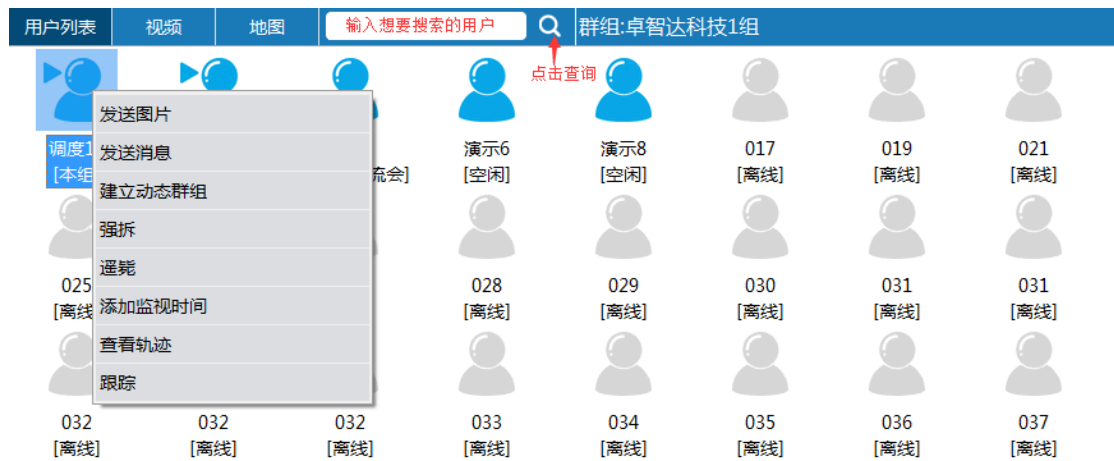
选中在线用户右键操作有：发送图片、发送信息、建立动态群组、强拉、强拆、遥毙等；选择用户双击：ptt 呼叫、视频通话、视频监控、查询轨迹等。



2.16 选用户右键



2.17 选用户双击



2.18 用户列表操作

在用户列表选中在线用户右键可以对该用户进行发送信息、建立动态群组、强拉强拆、强毙、添加监视时间、ptt 呼叫、查看轨迹、跟踪等操作。

## 2.5.1 发送图片

选择在线用户右键，点击发送图片，选好图片后点击“发送图片”。



2.19 发送图片



点击工具栏中的图片记录，可在辅助显示区查看图片的发送和接收记录，选中记录双击可打开图片，选中记录右键可查看该图片在本地文件夹的位置。



2.20 查看图片记录

## 2.5.2 给用户发送信息

选中在线用户右键，选发送消息，输入要发送的内容，点“发送消息”。发送和接收的消息可在下方的信息显示区查看。



2.21 给用户发送消息



### 2.5.3 建立临时群组

按住 shift 键选择多个在线成员，然后右键点击“建立动态群组”，即可临时新建一个动态群组，以创建动态群组的账号的名字来命名该动态群组。双击进入其他群组，临时群组解散。



2.22 建立临时群组

### 2.5.4 遥毙

点击遥毙后，该用户被强制下线，用户状态也变为离线，账号状态变为暂停，需到企业平台重新激活，方可正常使用。

### 2.5.5 添加监视时间

选择用户，右键点击“添加监视时间”，添加监视时间后，在监视时间内，如果该用户没有讲话，会弹出报警提示框，显示该用户在监视时间内没有对讲活动，用户图标会显示忙碌状态。



2.23 添加监视时间

## 2.5.6 跟踪

选择用户右键点击跟踪可实时跟踪用户的位置信息，需要用户有实时定位。



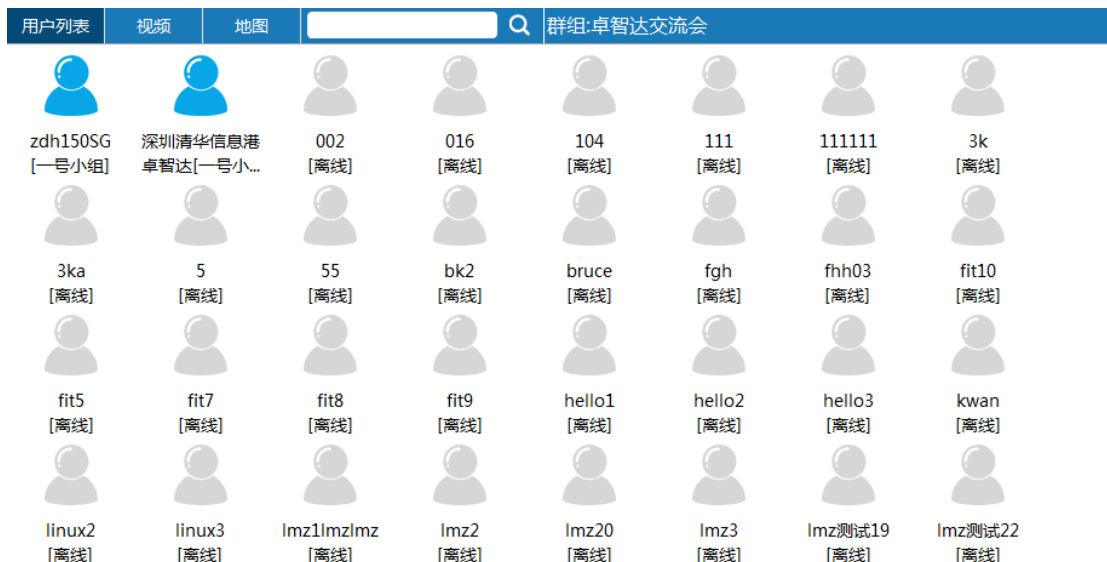
2. 24 跟踪

## 2.6 三种显示模式

中间区域分为用户列表模式、视频模式和地图模式。

### ➤ 用户列表

用户列表模式用于显示群组用户信息，包括用户的状态、用户的名字以及用户所在的群组信息。



2. 25 用户列表

### ➤ 视频模式

视频模式主要用于显示视频通话和视频监控，可同时进行 32 路视频监控。



2. 25 视频模式

### ➤ 地图模式

地图模式，用于显示用户定位及轨迹信息。



2. 26 地图模式

## 三、视频功能

登录调度台的账号购买勾选“视频”功能，才能看到视频模式界面，终端设备需要账号开通视频功能且支持视频通话。视频模式分为视频通话和视频监控，视频通话只能对一个用户进行；视频通话状态下不能进行对讲，也听不到群组内的对讲。

### 3.1 视频通话

选择用户双击点“视频通话”，等待对方接受视频通话，若对方无响应，20秒后视频通话自动结束，若对方接受视频，则建立视频通话成功。当对方发来视频请求，右下角会弹出视频邀请的提示框。



3.1 建立视频通话

在频界面最上方，点击“挂断”，视频将结束。视频界面下方栏有4小图标，旋转视频，双击视频区域，视频将放大；分享视频，用于把视频分享给同组的成员观看；切换相机，切换前后摄像头；静音，选择静音后不能和视频通话的人互通，但是可以和本组的成员对讲。



3.2 视频通话操作

双击视频界面，视频界面放大。



3.3 视频放大

## 3.2 视频监控

选中在线用户双击选择视频监控，可监控该用户终端设备。视频监控无需对方同意即可实行，视频监控可以同时监控 32 路。视频监控模式下可以听到群组对讲，可一边视频通话，一边监控其它用户。



3.4 视频监控

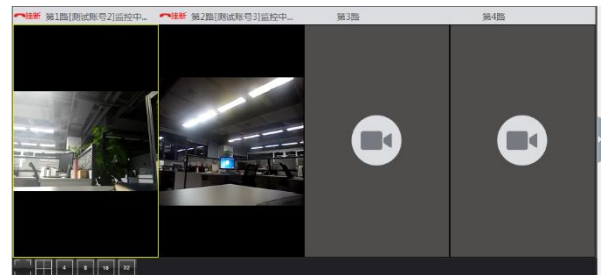


### 3.3 视频示例

#### 视频示例



4 路



4 路



8 路



16 路



32 路

#### 3.5 多路视频切换

### 3.4 视频分发

如图点击视频分发弹出界面后选择用户点击确认后，该视频可实时分享给选择的用户。



#### 3.6 视频分发

## 四、地图功能

查看用户定位需要设置好账号的功能：①.对讲机账号勾选定位功能；②.登录调度台的账号勾选查位、显组两项功能；③.企业平台设置定位，设置一个大于 0 的数值。机器写频时打开定位功能，阴雨天机器定位情况不佳，可在户外多使用观察一段时间。

地图功能主要用于查看用户定位和轨迹，还可以进行设置电子围栏，路线标记，测距，圈选呼叫等操作，还可以自定义用户图标。地图界面主要分为定位及轨迹显示区、功能操作区和功能设置区。



姓名	ID	速度	方向	定位时间
测试账号2	467599367	0.00km/h	北	4
测试账号3	467599368	0.00km/h	北	5
测试账号4	467599369	0.00km/h	北	2

4.0 地图界面



## 4.1 定位及轨迹显示区

### 4.1.1 查看定位

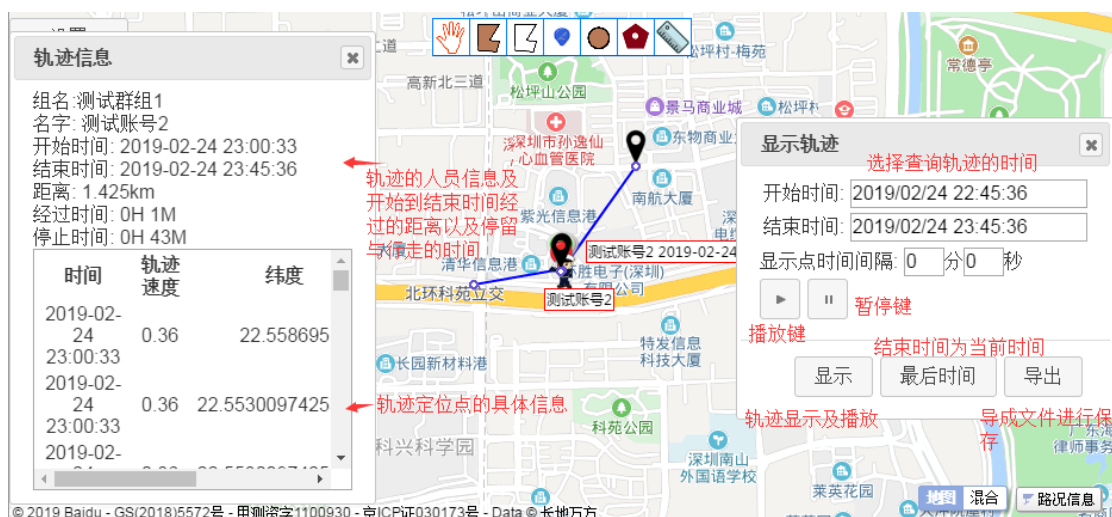
将鼠标放在用户定位头像上能看到定位详细信息，包括用户名字、在线状态、定位时间、经纬度、速度、方向和海拔。群组成员的定位详情可以在定位信息去查看。



4.1 用户定位

### 4.1.2 查看轨迹

选择用户右键选择查看轨迹，设置相应的时间后点击显示可播放所选时间段内用户的轨迹信息。



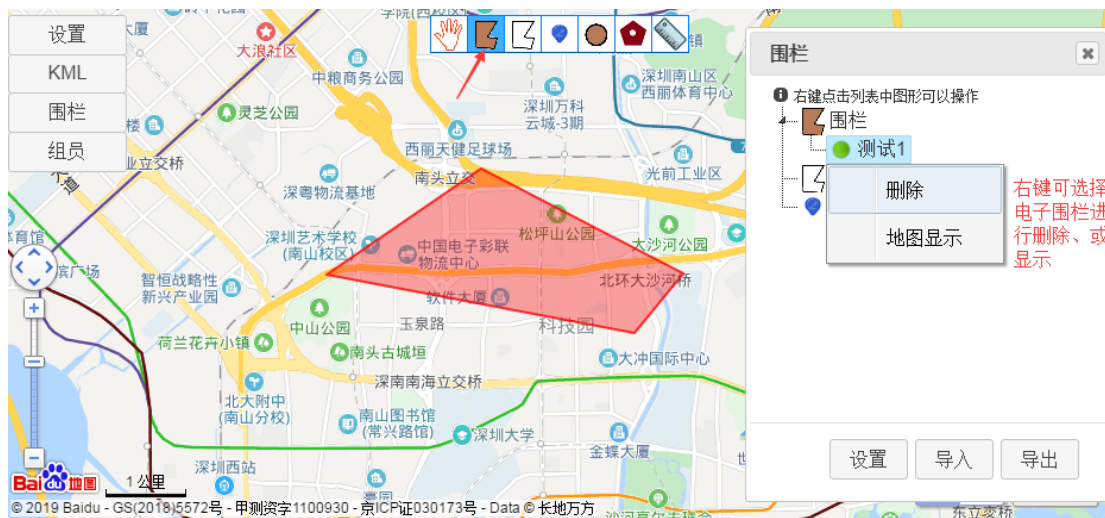
4.2 用户轨迹

## 4.2 功能操作区

功能操作区包括绘制电子围栏、绘制路线、绘制标记、圈选、测距等。

### 4.2.1 电子围栏

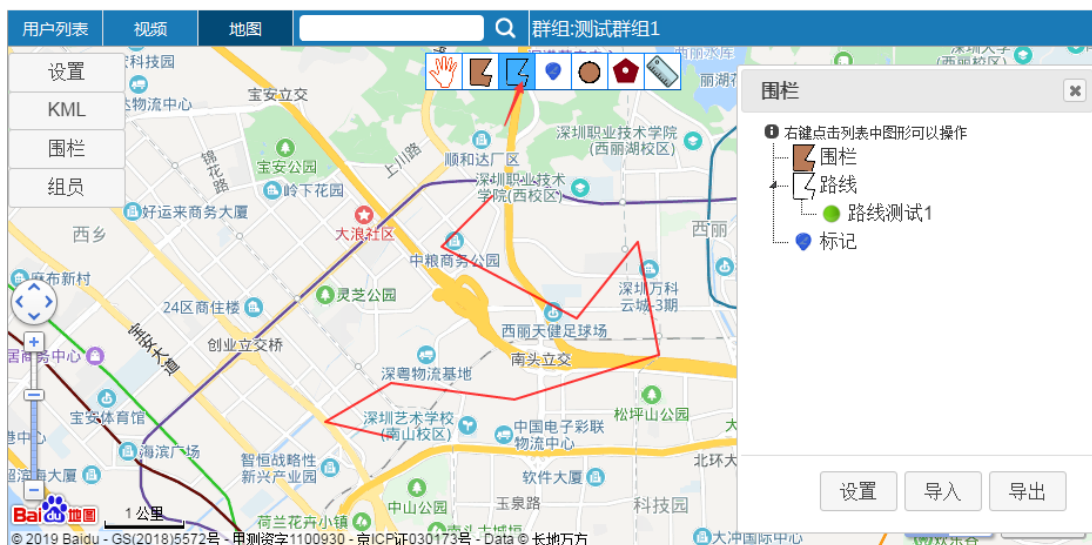
点击电子围栏，点击之后就可以在地图界面绘制电子围栏，左键双击是完成绘制输入名字，输入名字点击确认后，即可显示在围栏列表中，可对围栏进行删除和显示。



4.3 电子围栏

### 4.2.2 设置路线

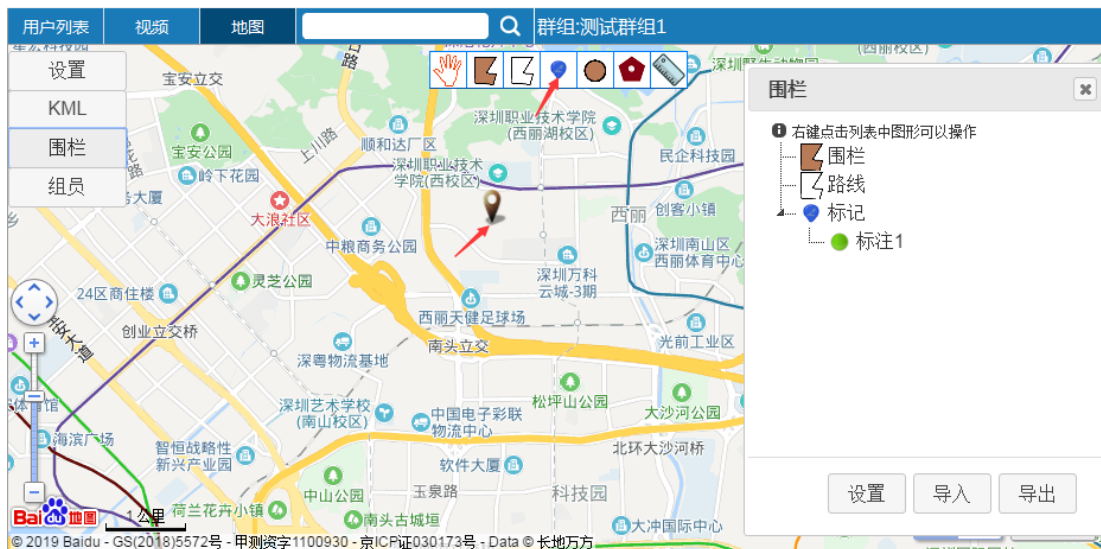
点击之后在地图界面绘制线路图，左键双击是完成绘制输入名字，输入名字点击确认后，即可显示在围栏列表中，可对围栏进行删除和显示。



4.4 设置路线

### 4.2.3 设置标注点

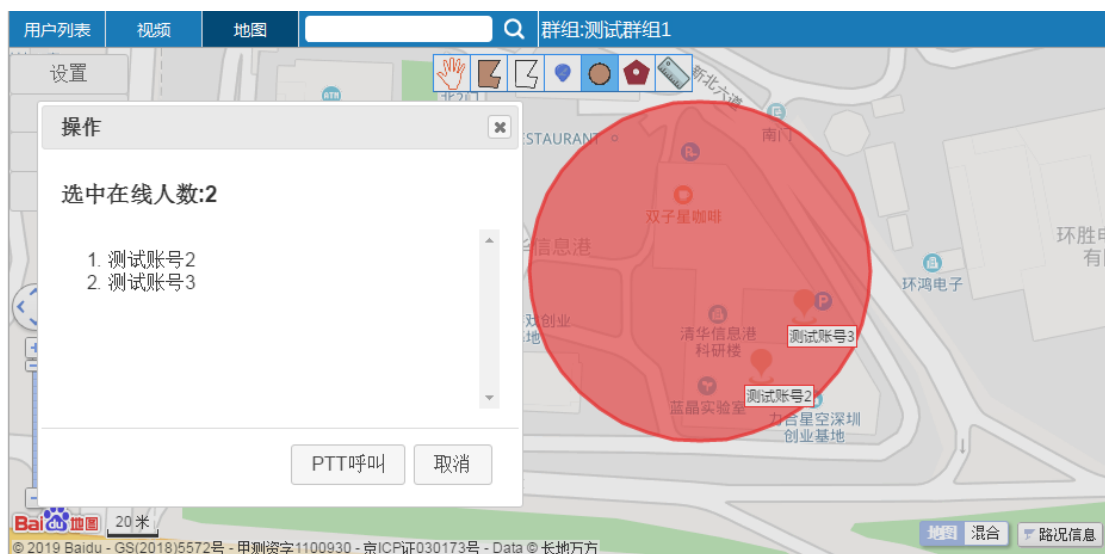
点击之后在地图界面绘制标点，左键双击是完成绘制输入名字，输入名字点击确认后，即可显示在围栏列表中，可对围栏进行删除和显示。



4.5 设置标注点

### 4.2.4 圈选和多边形圈选

圈选用于在地图上选择用户建立临时的动态群组进行对讲。点击圈选图标，然后再地图界面圈选用户，选好用户后，点击“PTT 呼叫”建立临时群组。



4.6 圆形圈选呼叫



4.7 多边形圈选呼叫

## 4.2.5 测距

在地图进行直线测量的工具



4.8 地图测距

## 4.3 功能设置区

### 4.3.1 设置

设置主要包括显示名字、聚中讲话者、越界提示设置、base 颜色设置、定位显示设置、轨迹速度设置、成员图标设置、和地图设置等。



#### ➤ 显示名字

点击勾选或去掉勾线，用户名字是否显示在地图界面。



#### ➤ 聚中讲话者

在地图界面上方栏目中，勾选聚中讲话者，地图将跟着讲话者所在位置进行跳转，讲话者的位置将显示在地图的中心。



勾选后讲话





### ➤ 开启越界提示

勾选该设置之后用户定位超出围栏设置范围之后会有警报提示



### ➤ Base

选择后可更改界面的颜色



### ➤ 定位设置

在线用户：显示在线用户的位置，在线用户无实时定位时以最后一次定位的位置显示。

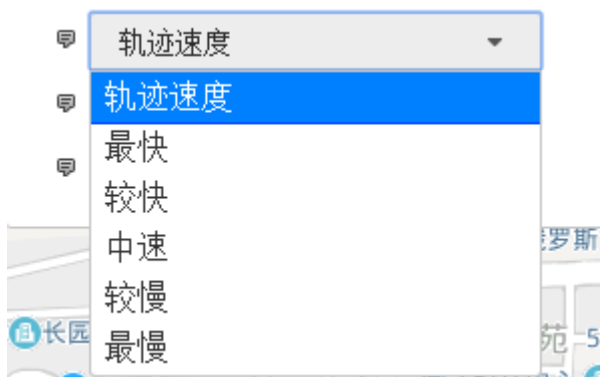
五分钟实时用户：显示实时五分钟内有定位信息的用户。

所有用户：显示所有用户最后一次定位的信息。



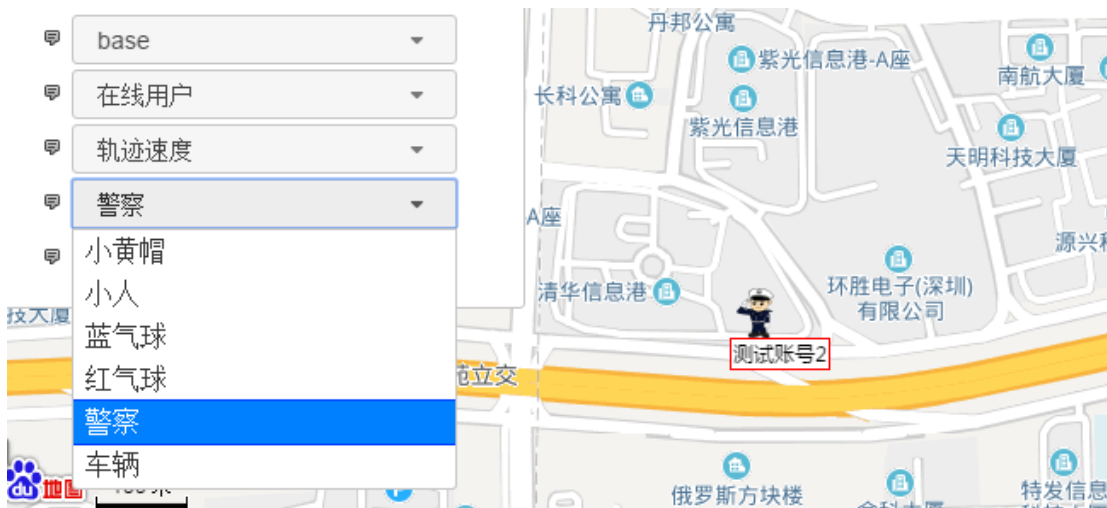
### ➤ 轨迹速度

设置用户轨迹的播放速度。



#### ➤ 成员显示图标

定位的图标显示（小红帽、小人、蓝气球、红气球、警察、车辆），选择相应的图标，地图界面上用户显示相应的图标。

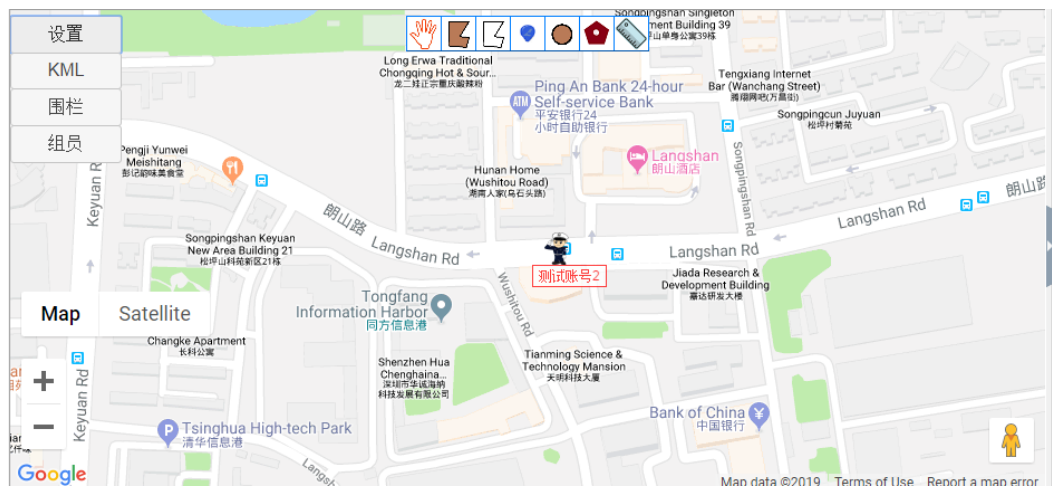


#### ➤ 地图模式

地图模式可切换为高德地图或者谷歌地图



高德地图



谷歌地图

### 4.3.2 KML

KML 文件说明：KML 文件是谷歌公司创建的一种地理信息文件，用于描述和保存时间、地点、经纬度、海拔高度等轨迹参数。

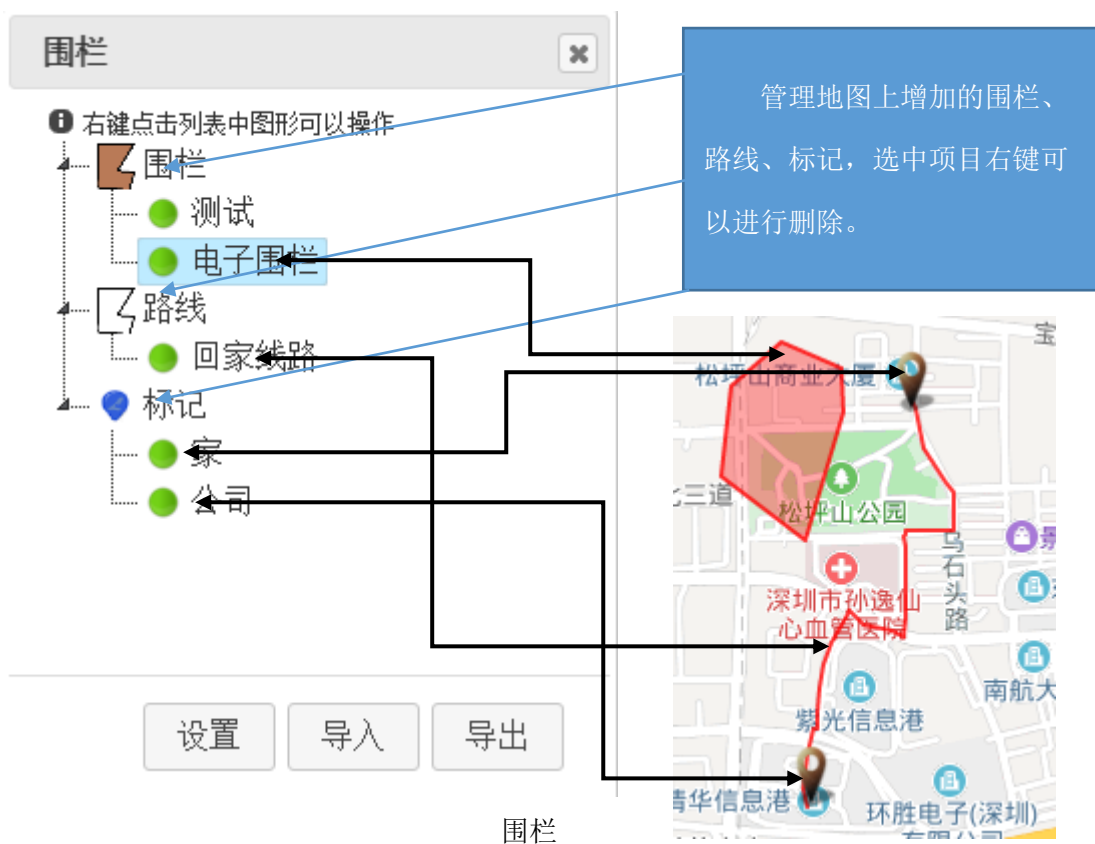




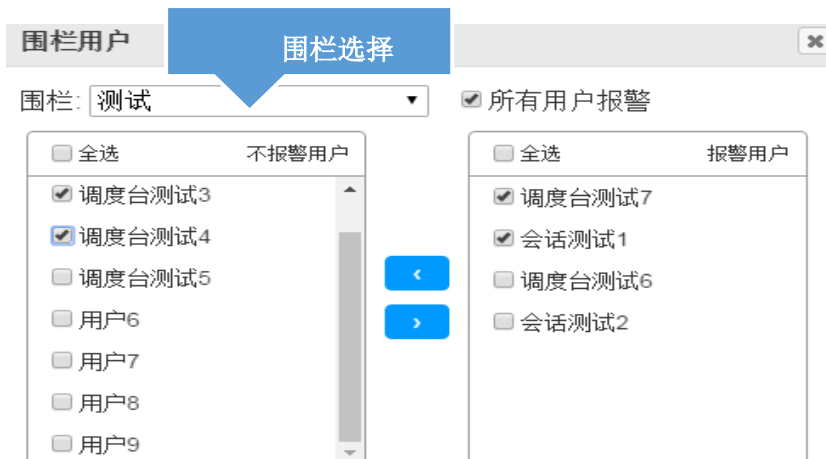
- 添加：添加 KML 链接；
- 打开本地：选择本地 KML 文件导入；
- 地图清除：清除地保存地图中的 KML 标记；
- 保存：保存 KML 的链接；
- 编辑：修改当前的 KML 文件；
- 显示：在地图窗口显示 KML 标记。

### 4.3.3 围栏

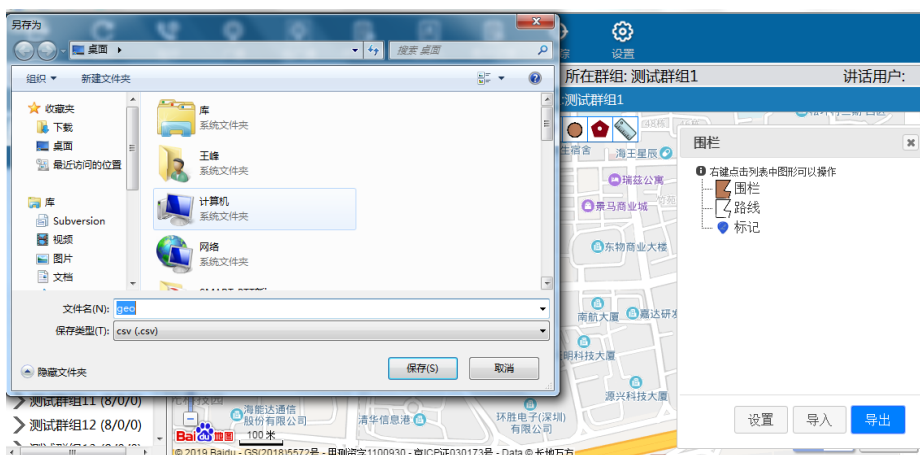
点击围栏后，会显示地图上添加的围栏、线路、标记等信息。



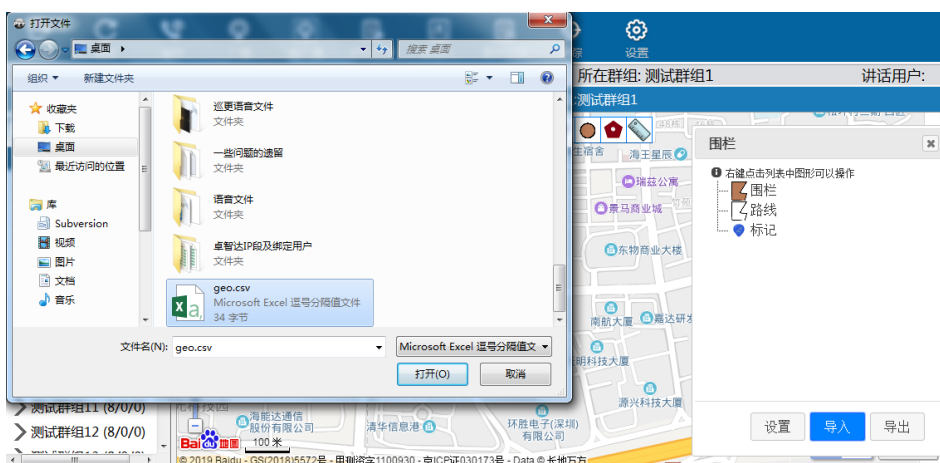
如下图所示为电子围栏的报警用户设置，默认所有用户都报警，可以自定义设置需要报警的用户。



导出：把在地图绘制的电子围栏文件，以文件形式保存在本地电脑。



导入：指导入本地电脑的电子围栏文件，在地图上显示。



### 4.3.4 组员

给每个用户自定义地图界面的定位图标。右边选择用户名称，点左边的图标，就可以给用户设置对应的图标。



## 4.4 信息列表栏

### 4.4.1 定位信息

显示用户的定位具体信息，包括用户名称、用户 ID、速度、方向、海拔、状态、定位时间以及经纬度等。

姓名	ID	速度	方向	海拔	状态	定位时间	纬度	经度
调度台测试7	1206910995	0.00km/h	北	0.00m	本组	2019-01-06 20:16:15	52.740234	132.068359
调度台测试1	1206910977	0.00km/h	北	0.00m	平台测试2	2019-01-21 20:58:43	22.558832	113.954285
会话测试1	1206910997	0.00km/h	北	0.00m	离线	2018-11-06 18:37:37	22.716248	114.263855
会话测试2	1206910998	0.00km/h	北	0.00m	离线	2018-11-06 08:42:26	22.558994	113.954254
调度台测试3	1206910979	0.00km/h	北	0.00m	离线	2019-01-22 11:52:36	22.558832	113.954285

### 4.4.2 围栏事件

围栏事件是指添加电子围栏后，用户进出电子围栏的记录。显示的内容有用户的 ID、用户的名称、事件（指进或者出）、围栏（指电子围栏的名称）、定位时间、经度、纬度。

ID	姓名	事件	围栏	定位时间	纬度	经度
1206910980	调度台测试4	进	测试2	2019-01-23 22:30:38	22.558453	113.954460
1206910980	调度台测试4	出	测试1	2019-01-23 22:29:34	22.558462	113.954468
1206910980	调度台测试4	进	测试1	2019-01-23 22:26:23	22.558462	113.954468
1206910980	调度台测试4	出		2019-01-23 22:25:02	22.558462	113.954468

## 4.5 SOS 报警

终端用户遇到危险发出 SOS 求救信号时，调度台会收到该用户的求救信号并在地图界面显示用户的位置。sos 报警信息的记录可以在已收到的信息中查看。



SOS 报警